

## SUMMARY OF ARTICLES

## Aleksander Jackowski — TWENTY FIFTH ANNIVERSARY OF „POLISH FOLK ART”

On the occasion of the twenty fifth anniversary of „Polish Folk Art”, the editor-in-chief writes about the changes in the problems dealt with by the periodical and the scope of research subjects. These changes have taken place in connection with the process of the crystallization of theoretical stands and the transformations taking place in folk culture and also the phenomena by which it manifests itself. Discussing the principles on which earlier research was based, the author draws attention to the fact that in the period when students of the humanities were conducting an animated and creative discussion on methodology, the research into folk art was practically confined to the system of collecting specimens, treating the various manifestations of this art as something separate from folk art as a whole. As a result, works of a registrative character prevailed. It is only in recent years that we have been getting more and more works of a general nature, giving a synthetic presentation of the subject based on the achievements of various branches of science, such as ethnography, sociology, the history of art, archaeology and psychology. For nearly ten years now, problems of the study of cultures have been discussed in the columns of the periodical, particularly in studies of the modern manifestations of folk art, which cannot be studied away from the complex problems of its associations and the conditions in which it can come into being.

The development of research, the deeper theoretical attitudes and the development of reality, have all meant that the very notion of folk art is different today, its scope having become much wider. Referring to the thesis of Professor Piwocki that: the „measure of folk art is its „differentness” in relation to the officially accepted socio-cultural standard (...), the measure of folk art is different at different times, depending on historical conditions, as a result of which the subject of our interest is „not the folk as a metahistorical notion ... but various social groups in different historical periods and in various places”, the author says that the task of the researcher is to compare the products of these groups with the official standard.

When approached this way, the scope of the notion „folk” becomes wider. It is a word with many meanings. So when speaking of folk art one can understand it both as what the rural artist makes for the cities in folk style and what he makes for himself, both the old folk art and the trashy art sold at bazaars, made by chance producers in cities and small towns. Even amateur art, regardless of the milieu of the producer, can be regarded as folk art, as can the works produced by professional, trained artists following folk traditions.

So, on the one hand we have the stereotype folk art, based on the characteristic features of the old rural art, and on the other hand we are dealing with various phenomena that today go to make up the modern notion of „folk art” as seen by Professor Piwocki. In view of the many meanings of the word „folk”, it would seem indicated to use more adequate terms to describe the art produced by the various social groups.

## Roman Reinfuss — DRESSING UP IN FOLK SPECTACLES AND MODERN CHANGES

The author gives a detailed description of the costumes in which the carol singing groups dress up at Christmas and the New Year. The magic function of the rite is now disappearing and going carol singing has turned into an amusement, a spectacle. At the same time there are changes in the cast of „currently played” characters. New ones are being included, such as the Veterinary Surgeon, the Doctor, the Gypsy and the Indian. The costumes at present in use represent various stages of the development of the rite. This depends to a large extent on the degree of isolation of villages from mass communication media. In villages that are more remote the costumes may be sheepskin coats turned inside out with fur showing and belted with a piece of rope. The carol singers blacken their faces with soot

or use primitive masks. On the other hand, in villages where there are frequent cinema shows, a good supply of newspapers and periodicals and television sets, or if the groups have participated in competitions and reviews, the costumes are richer, often made by the village specialists. Instead of masks, which make it difficult to hear the voices of the actors on the stage, make-up is applied. The decorativeness of the props also increases. A fundamental feature of the groups performing at present, for instance, those giving the „Herody” spectacle, is the great variety of individual designs of costumes.

The desire to attract attention, to be better than other groups, incline the groups to seek to gain the greatest effects. This trend, on the one hand stimulated by competitions for winter rites, is, on the other hand, checked by these very events, for the competition judges try to promote and support the developmental forms originating from native traditions.

## Jan Dorman — REMARKS AND OBSERVATIONS CONCERNING THE CUSTOM KNOWN AS „HERODY”

The author is director of the Theatre of the Children of the Coal Basin at Będzin and organizer of the Review of Folk/rite Groups performing rites linked with Christmas and the New Year. The Review of Carol Singers' Groups was organized in Będzin for the first time in 1965.

In the present article, Dorman conveys his remarks and observations from watching the groups in their „natural” environment and during performances in the theatre. The rite shown on the stage is just a spectacle in which the audience does not take an active part. Nevertheless, the „Review” is a way of acquainting people with the traditions and customs and also a way of keeping these rites alive.

The author deliberates on the symbolic meaning of various scenes and elements of the rite. He deals in detail with one of the main scenes: the death of King Herod, emphasizing the differences in interpretation by various groups. There are various ways of showing that the king does not die a natural death. When he becomes weak, his power as ruler is taken away from him.

## Magdalena Kroh — CHANGES IN ANNUAL RITES IN THE VILLAGE OF CHYZÓWKI

The subject of the study is the process of changes in the annual rites of the village of Chyzówki (Limanowa district) from the end of the 19th century to the present day; it concerns both folk rites and the manner of celebrating public holidays, church feasts and special occasions. The study has been written on the basis of field investigations.

The described process of changes in folk rites is varied; in the great majority of cases the old customs show a tendency towards dying out, but there are also some that are still observed just as they were of old and also some new ones which have appeared. The changes consist, above all, in the different way of celebrating the rites, their functions and meaning in the social life of the village, which brings consequent changes in the external forms they take. For instance, there are changes in the frequency of holding the rites and in the composition of those taking part in them, both as regards the age of those participating and their sex, social position, etc. The very kind of rite has also undergone changes (for instance, new types of carol-singing performances have been introduced), and the people for whom the rites are performed as spectacles are different too; costumes and accessories show changes and new elements appear, not only in the rites that are kept up, but also in those showing a tendency to die out.

## Andrzej Krasnowolski — ANTONI TOBOROWICZ — SCULPTOR OF WOLA LIBERTOWSKA

The author presents a young sculptor of rural origin. He completed a secondary general education school, attending an art circle. He worked as a cultural and educational instructor and sold his sculptures to the Cepelia Folk Industry Cooperative. Fascinated by folk art, he decided to become „a folk artist”.

## Александр Яцковски — 25-ЛЕТИЕ „ПОЛЬСКОГО НАРОДНОГО ИСКУССТВА“

По случаю 25-летия журнала „Польское народное искусство“ его главный редактор пишет о переменах, происшедших за это время в проблематике журнала и предмете исследований. Перемены эти были вызваны процессом кристаллизации теоретических основ, преобразованиями в области народной культуры и в сфере вытекающих из нее явлений. Обсуждая более ранние предпосылки исследований, автор отмечает, что в то время, когда в гуманитарных науках велись оживленные, творческие методологические дискуссии, исследования в области народного искусства сводились только к систематизации на базе собирательства, причем рассматривались отдельные явления этого искусства в отрыве от народной культуры в целом. В результате этого преобладали работы, так сказать учетного характера. Лишь в последние годы все чаще стали выходить обобщающие синтетические труды, опирающиеся на достижения в различных областях науки, как: этнография, социология, история, искусствоведение, археология, психология. Уже около 10 лет на страницах журнала затрагивается культуроведческая проблематика, особенно в трудах, касающихся современных явлений, которых нельзя рассматривать в отрыве от всей сложности их взаимосвязей и взаимозависимости.

Развитие исследований, углубление теоретических основ и преобразования реальной ситуации привели к тому, что в наше время изменилось само понятие народного искусства, ибо значительно расширился его охват. Исходя из тезиса проф. Пивовского, что „Мерой народности является ее своеобразное отличие от официально принятого общественно-культурного стандарта (...) изменения в объеме этой „народности“ исторически обусловлены, в связи с чем предметом наших исследований является не народ, как метаисторическое понятие (...), но различные общественные группы, различные в зависимости от времени и пространства“, — автор статьи утверждает, что задачей исследователя является сопоставление произведений упомянутых групп с официальным стандартом. Таким образом понятие „народа“ теперь безусловно расширяется. Впрочем, понятие это многозначно, поэтому говоря о народном творчестве, мы имеем в виду равно то, что деревенский умелец выполняет в народном стиле для города, как и то, что он творит для себя, равно старое народное искусство, как и ярмарочные халтуры, поставляемые случайными изготовителями городов и местечек. К народному искусству причисляют даже деятельность любителей, независимо от их среды, и часто также искусство профессиональных художников-пластиков, придерживающихся народной традиции.

Итак, с одной стороны выступает стереотип народного искусства, использующий стиливые особенности давнего деревенского творчества, а с другой стороны выступают разнообразные явления, составляющие теперешнее современное понятие „народа“ в понимании Пивовского. Учитывая многозначность понятия „народ“, было бы целесообразным применять более адекватные определения по отношению к творчеству конкретной общественной группы.

## Роман Рейнфусс — РЯЖЕНИЕ В НАРОДНЫХ ЗРЕЛИЩАХ И ЕГО СОВРЕМЕННЫЕ ПРЕОБРАЖЕНИЯ

Автор подробно описывает костюмы, в которых выступают обрядовые группы на территории Краковского воеводства во время Рождества и Нового Года. В настоящее время обряд потерял уже свою магическую функцию, а колядование приняло характер представления, зрелища. Одновременно меняются действующие лица зрелища. Появляются новые персонажи, как наприм. Ветеринар, Врач, Цыган, Индеец. Теперь ряжение отображает различные стадии развития обряда. Это в большой мере зависит от того насколько данная деревня изолирована и лише-

на средств массовой информации. В глухих деревнях в качестве костюма используют иногда тулуп наизнанку, стянутый перевязью. В таких случаях колядовщики измазывают лицо сажей или же надевают примитивные маски. В тех местностях, где регулярно работает кино, где доступны печать и телевидение, либо в тех случаях, когда ансамбли принимали участие в конкурсах и показах, наряды бывают богаче и часто пошиты деревенскими специалистами. Поскольку маски мешают во время выступлений на сцене слышать голоса, коллективы эти прибегают к гримировке. Кроме того более декоративными становятся реквизиты. Основной чертой выступающих в настоящее время групп, наприм. Иродов, является разнообразие и индивидуализация костюмов.

Стремление обратить на себя внимание, затмить другие группы вызывает своего рода погоню за внешними эффектами. Причиной этого является желание отличаться на конкурсах, посвященных зимним обрядам, но, надо сказать, что конкурсы пытаются противодействовать этому стремлению.

## Лн Дорман — МОИ ЗАМЕЧАНИЯ И НАБЛЮДЕНИЯ В СВЯЗИ СО СМОТРОМ „ИРОДОВ“

Автор является директором Детского театра в Бендзине и организатором смотров народных обрядовых коллективов, выступающих с показами рождественских и новогодних обрядов. Первый „Смотр колядовывающих коллективов“ в Бендзине состоялся впервые в 1965 г.

В публикуемом тексте Дорман делится своими замечаниями в связи с наблюдениями над ансамблями в их „естественной“ среде и во время выступлений в театре. Обряд, показанный на сцене, — это только зрелище, в котором зритель не принимает действительного участия. Тем не менее „Смотр“ является способом ознакомления людей с традиционными обычаями, а также ставит себе целью сохранения обрядов.

## Магдалена Крох — ПРЕОБРАЖЕНИЯ ФОРМ ОБРЯДНОСТИ В ДЕРЕВНЕ ХИЖУВКИ

Предметом обсуждений настоящей статьи является процесс изменения форм обрядности в деревне Хижувки (Лимановский повят), начиная с конца XIX в. до наших дней. Это касается равно народных обрядов, как и способа отмечания государственных и религиозных праздников, а также различных торжественных дат. Статья написана на основании личных наблюдений и исследований автора, проведенных им в указанной местности.

Представленный процесс преобразований народных обрядов очень разнообразен, причем в большинстве случаев замечается тенденция отмирания обычаев. Однако наряду с этим существуют и такие обряды, которых стойко придерживаются, появляются также и новые. Преобразования обрядности прежде всего заключается в изменении сути обряда, его функции, его значения в общественной жизни деревни, в результате чего изменяется также его внешняя форма. Меняется периодичность отмечания обрядов, состав обрядовой группы равно в смысле возраста ее участников, как и их пола, общественного положения и т.д. Подвергается изменениям сам род обряда (так наприм. вводится новый вид колядовывающих представлений), появляются новые зрители. Костюмы и их принадлежности, появляются новые элементы не только в сохраняющихся обрядах, но и в тех, которые постепенно исчезают.

## Анджей Красновольски — АНТОНИ ТОВОРОВИЧ — СКУЛЬПТОР ИЗ ВОЛИ ЛИБЕРТОВСКОЙ

Тоборович родом из деревни. Окончил среднюю школу, усердно посещал любительскую изостудию. Работал инструктором культурно-просветительной работы, продавал свои изделия Цепели. Влюбленный в народное творчество Тоборович решил стать „народным художником“.





## CZASOPISMA INSTYTUTU SZTUKI PAN

wydawane przez

ZAKŁAD NARODOWY IM. OSSOLIŃSKICH  
WYDAWNICTWO PAN

BIULETYN HISTORII SZTUKI, kwartnik, ponad 100 str. dużego formatu, około 100 ilustracji. Cena 24 zł, prenumerata półroczna 48 zł, roczna — 96 zł.

POLSKA SZTUKA LUDOWA, kwartnik, 64 str. dużego formatu, bogaty materiał ilustracyjny. Cena 18 zł, prenumerata półroczna 36 zł, roczna — 72 zł.

PAMIĘTNIK TEATRALNY, kwartnik, ponad 170 str. druku, około 100 ilustracji. Cena 18 zł, prenumerata półroczna 36 zł, roczna — 72 zł.

MUZYKA, kwartnik, około 130 str. druku, liczne przykłady nutowe, Cena 18 zł, prenumerata półroczna 36 zł, roczna — 72 zł.

Wszystkie czasopisma nabywać można regularnie jedynie w prenumeracie.

### WARUNKI PRENUMERATY „POLSKIEJ SZTUKI LUDOWEJ”

Przedpłaty na prenumeratę przyjmowane są w terminie do dnia 10 miesiąca poprzedzającego okres prenumeraty.

Prenumeratę na kraj dla czytelników indywidualnych przyjmują urzędy pocztowe oraz listonosze.

Czytelnicy indywidualni mogą dokonywać wpłat również na konto PKO nr 1-6-100020 — Centrala Kolportażu Prasy i Wydawnictw „Ruch” — Warszawa, ul. Towarowa 28.

Wszystkie instytucje państwowe i społeczne mogą zamawiać prenumeratę wyłącznie za pośrednictwem Oddziałów i Delegatur „Ruch”. Cena prenumeraty: półrocznie zł 36, rocznie zł 72.

Cena prenumeraty za granicę jest o 40% droższa od ceny podanej wyżej. Przedpłaty na tę prenumeratę przyjmuje na okresy półroczne i roczne Przedsiębiorstwo Kolportażu Wydawnictw Zagranicznych „Ruch” w Warszawie, ul. Wronia 23, za pośrednictwem PKO Warszawa, konto nr 1-6-100024, tel. 20-46-88.

### SPRZEDAŻ

Egzemplarze numerów zdezaktualizowanych można nabywać w CKPiW „Ruch”, Sekcja Sprzedaży Prasy Zdezaktualizowanej, Warszawa, ul. Towarowa 28 — na uprzednio zgłoszone zamówienia. Wysyłka za zaliczeniem pocztowym. Tel. 20-95-26.

Aktualne numery czasopism Instytutu Sztuki PAN posiada Ośrodek Rozpowszechniania Wydawnictw Naukowych PAN w Pałacu Kultury i Nauki w Warszawie.

Indeks 37132

Zakład Narodowy imienia Ossolińskich — Wydawnictwo, Wrocław, Oddział w Warszawie 1972. Nakład: 1800 + 185 egz. Objętość: 10,40 ark. wyd.: 8,50 ark. druk. Papier: ilustr. III kl., 120 gram., A1. Karton: biały, III kl., 220 gram., B1. Oddano do składania 25.VIII.1971. Podpisano do druku 7.III.1972. Wydrukowano w marcu 1972. Cena: 18,- zł.

Zakłady Graficzne „Tamka” — Zakład nr 2, Warszawa, ul. Podchorążych 39. Zam. 550. A-104.

Cena: 18.00 zł



BIBLIOTEKA

1EiAK

0214

↓ 25/11/84

nr 4

POLSKA  
SZTUKA  
LUDOWA



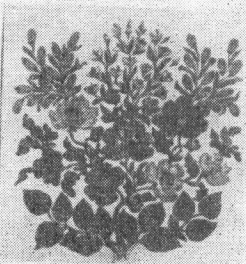
PAŃSTWOWY INSTYTUT SZTUKI  
LIPNIEC - PAŹDZIERNIK 1961 NR 4-5

POLSKA  
SZTUKA  
LUDOWA



ROK II MARZEC 1966 NR 3

POLSKA  
SZTUKA  
LUDOWA



ROK VI 1969 NR 4-5  
PAŃSTWOWY INSTYTUT SZTUKI

POLSKA  
SZTUKA  
LUDOWA



ROK III MAJ 1966 NR 5

POLSKA SZTUKA LUDOWA

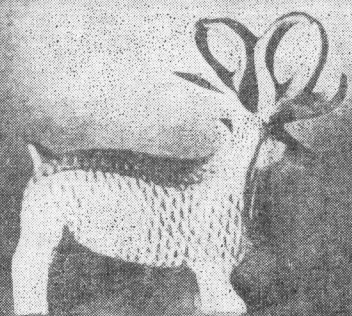
POLSKA SZTUKA LUDOWA

POLSKA SZTUKA LUDOWA

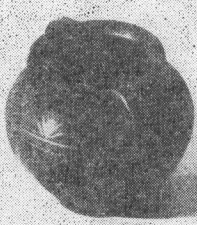
POLSKA SZTUKA LUDOWA



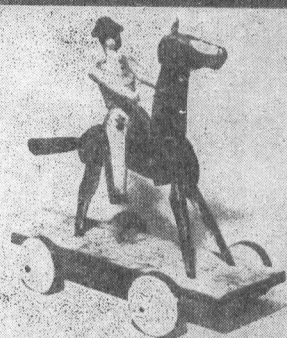
PAŃSTWOWY INSTYTUT SZTUKI  
ROK VIII 1974 NR 4-5



NR I ROK IX 1965  
PAŃSTWOWY INSTYTUT SZTUKI



NR 2 ROK VIII 1974  
PAŃSTWOWY INSTYTUT SZTUKI



NR 2 ROK VIII 1974  
PAŃSTWOWY INSTYTUT SZTUKI



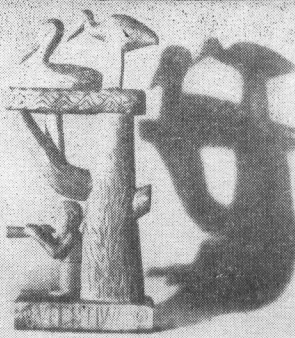
POLSKA  
SZTUKA  
LUDOWA

ROK I 1965 NR 4-5  
PAŃSTWOWY INSTYTUT SZTUKI



POLSKA  
SZTUKA  
LUDOWA

ROK I 1965 NR 3  
PAŃSTWOWY INSTYTUT SZTUKI



POLSKA  
SZTUKA  
LUDOWA

ROK I 1965 NR 1  
PAŃSTWOWY INSTYTUT SZTUKI



POLSKA  
SZTUKA  
LUDOWA

ROK I 1965 NR 2  
PAŃSTWOWY INSTYTUT SZTUKI